

OSTEOPATÍA Y MTC

Existe una relación entre el cráneo y el sacro por medio de un sistema de membranas, llamadas meninges, por las que transcurre el **líquido cefalorraquídeo** que se produce en el sistema ventricular del cerebro. La fluctuación de este líquido da lugar a las fases de llenado (expansión) y vaciado (retracción), de seis a doce veces por minuto. A esto se le llama **Movimiento Respiratorio Primario** (MRP), ya que aparece en el 4º ó 5º mes de vida uterina, con el reflejo de succión.

Estas membranas, dentro del cráneo se dividen en “hoz del cerebro”, “hoz del cerebelo” y “tienda del cerebelo”. Las dos primeras separan los hemisferios cerebrales, y la tercera separa el cerebro del cerebelo.

Tienen una continuidad, saliendo por el agujero del occipital y bajan por la médula espinal hasta el sacro y el cóccix, con inserción en C2, C3, S2 y cóccix.

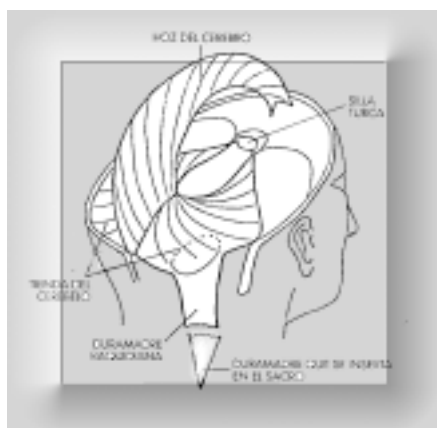


Fig. 1

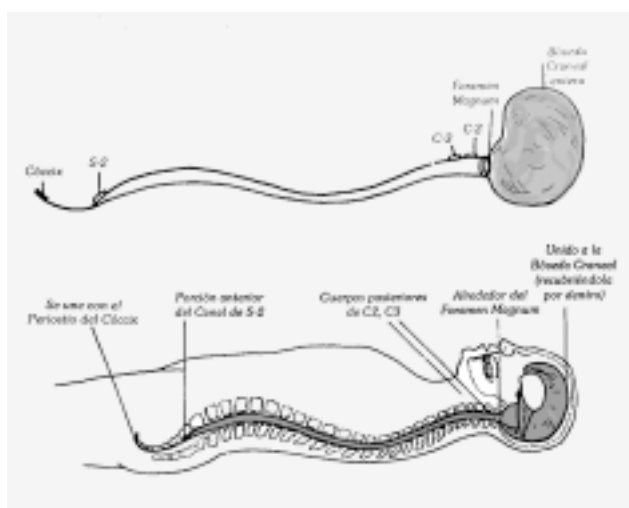


Fig. 2

Por otro lado, dos de los meridianos energéticos más importantes del cuerpo son **Du Mai** y **Ren Mai**, que forman parte de los ocho meridianos “curiosos”.

Du Mai consta de 28 puntos que recorren la espalda y la cabeza de atrás a adelante, partiendo del periné. Al circular por la cara posterior del cuerpo representa la parte Yang.

Du Mai acaba en el punto Shui Gou o Renzhong (26 VG), desde aquí penetra a las encías en los puntos Duidan (27 VG) y Yinjiao (28 VG).

Resulta evidente la similitud del recorrido de este meridiano con el de las meninges de las que hablábamos anteriormente.

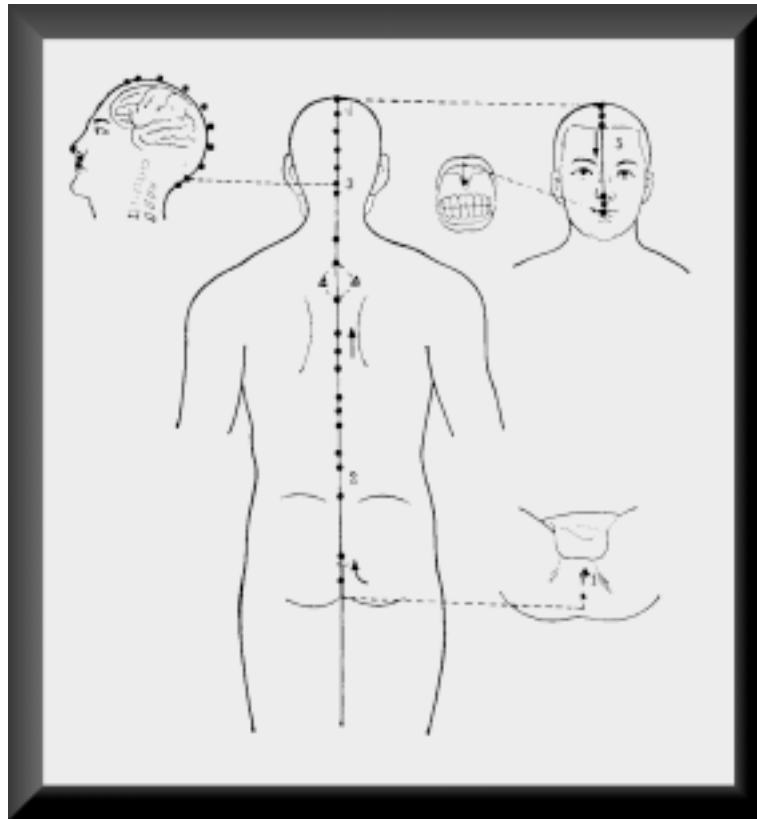


Fig. 3

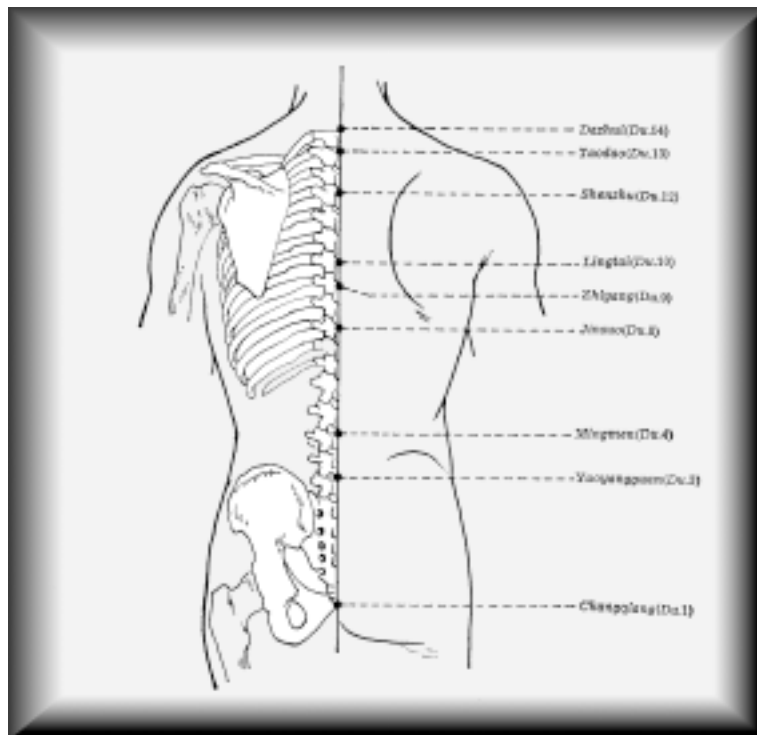


Fig. 4

Ren Mai consta de 24 puntos, también parte del periné, y recorre la cara anterior del cuerpo (parte Yin), hasta el punto Chengjiang (24 JM), en el pliegue del mentón, desde donde emerge a la garganta y la lengua.

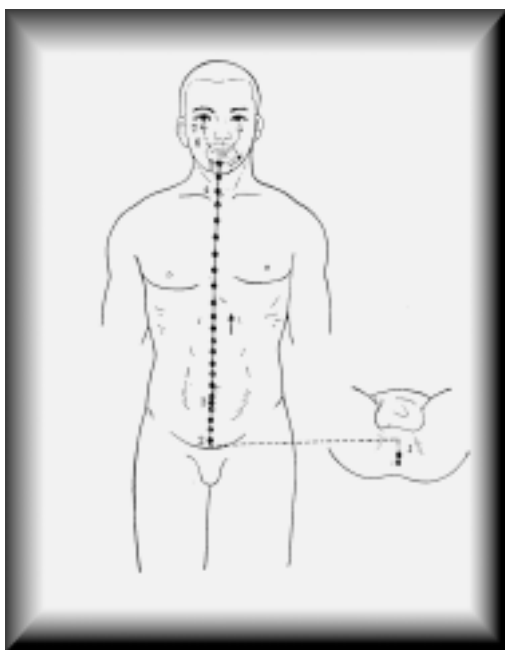


Fig. 5

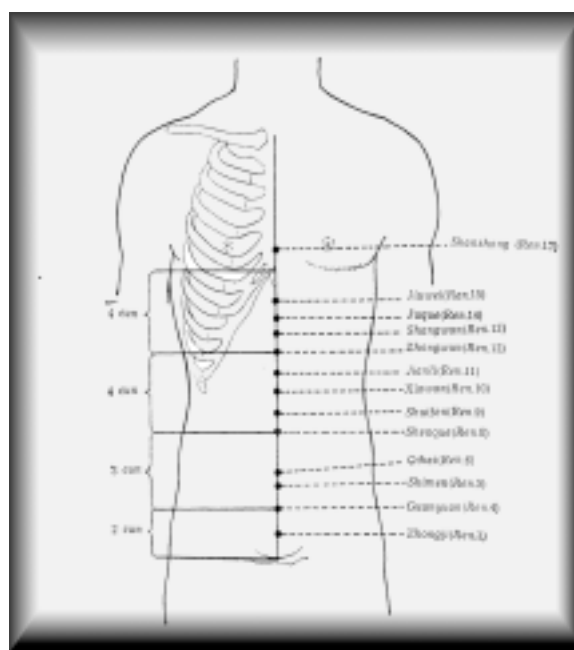


Fig. 6

La unión de estos dos meridianos se hace colocando la lengua en el paladar: “Dachiao” (construir el puente).

Este punto donde se coloca la lengua es un pequeño centro energético, conectado con la epífisis mediante un meridiano secundario.

Además, se trabaja Hai Quan, un punto que hay debajo de la lengua y activa los flúidos del cuerpo, (también el líquido cefalorraquídeo).

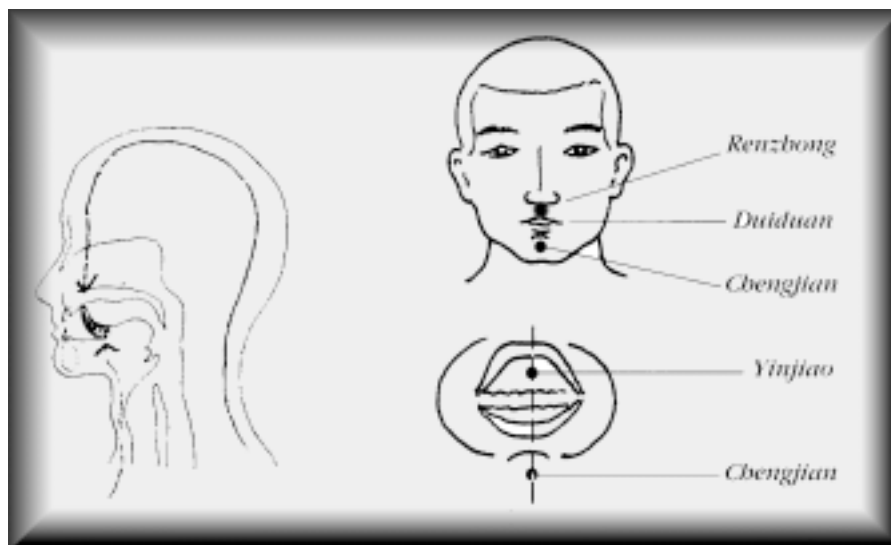


Fig. 7

Ambos puntos, Renzhong (26 VG) y Chengjian (24 JM), están indicados en acupuntura para el tratamiento de desórdenes mentales.

Además, se utilizan para corregir los desplazamientos vertebrales a cualquier nivel del raquis.

Pinchando estos dos puntos se hace un equilibrio del Yang de Du Mai con el Yin de Ren Mai.

Cuando se unen estos meridianos, se armoniza la circulación de los líquidos del cuerpo.

Du Mai tiene una rama interna en el Hui Yin (1 RM) que conecta con el meridiano de riñón Zu Shao Yin, y penetra a nivel lumbar para dirigirse a los riñones.

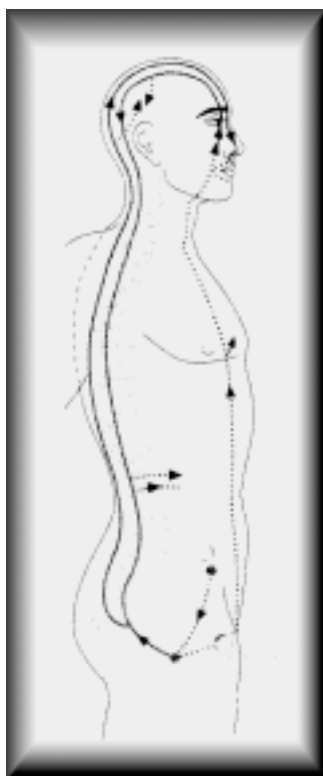


Fig. 8

Según la Medicina China, entre las numerosas funciones del riñón, está que genere la médula y llene el cerebro. El riñón almacena el jing (energía esencial), que se transforma después en médula (médula ósea y espinal). La médula espinal sube a la cabeza, formando el cerebro. La médula ósea nutre los huesos y transforma la sangre.

Du Mai, cuenta además con otra rama interna que hace un recorrido exacto a Ren Mai. Al nivel de la cara, contornea los labios y termina en el borde inferior de la cavidad orbitaria.

También Ren Mai tiene una rama interna posterior, que penetra desde el Hui Yin (1 RM) hasta la columna vertebral, recorriéndola hasta la primera dorsal.



Fig. 9

De manera que hay una parte de Du Mai dentro de Ren Mai y viceversa, de manera que haya un equilibrio entre ambos.

Una de las técnicas que se utilizan en la **Técnica Cráneo-Sacral** (TCS), es la escucha de diafragmas. Está el diafragma pélvico, el diafragma respiratorio, el diafragma de la entrada torácica y el Hioides.

El terapeuta coloca una mano en la espalda del paciente y otra en el diafragma que quiere trabajar, de manera que ambas manos quedan enfrentadas. Se busca una liberación de los tejidos.

Durante la realización de esta técnica se siente un movimiento opuesto entre la parte anterior y la posterior del cuerpo del paciente: si una sube, la otra baja; si una va hacia la izquierda, la otra va hacia la derecha; etc.

De nuevo vemos la búsqueda del equilibrio entre estos meridianos.

La práctica de la **Órbita Microcósmica** se considera la piedra angular de los ejercicios de *Qi Gong*, y base del *Nei Dan* de la alquimia interna (transmutación de la energía por medio de ejercicios físicos, acompañados de respiraciones, concentración y meditación).

En esta Órbita, se hace un recorrido mental desde el punto Dan Tian (por debajo del ombligo, en el interior del cuerpo), se desciende hasta el perineo, y desde aquí se sube por toda la columna, se recorre el cráneo desde la nuca hasta el punto Yintang que está entre las cejas, y se penetra 2 ó 3 centímetros el cráneo, hasta la hipófisis, baja hasta el cielo del paladar (“bóveda celeste”), de ahí a la garganta y recorre todo el meridiano Ren Mai hasta el punto donde se empezó.

Es importante colocar la lengua en el paladar como indicábamos antes (Fig. 7).

Este circuito se hace ininterrumpidamente, con pequeñas paradas en doce puntos, atribuidos a los doce meses del año y las doce horas del día.

Además, se hará una parada en el cielo del paladar (Tianchi) y en la garganta. De manera que serán catorce puntos de parada.

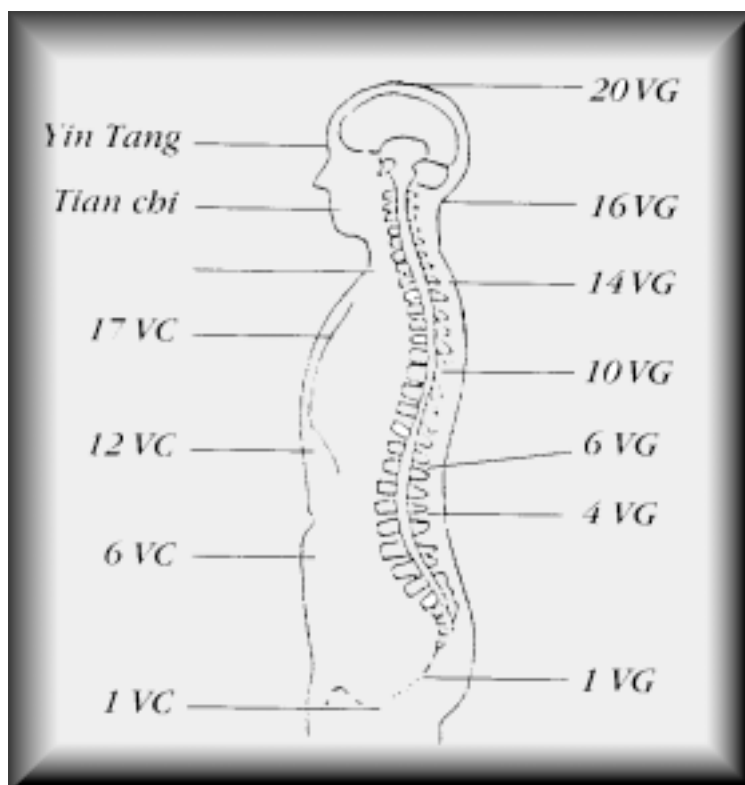


Fig. 10

Vuelve a haber relaciones con la Osteopatía, ya que algunos de estos puntos son de vital importancia para el equilibrio corporal, porque corresponden a vértebras por las que pasan las líneas de gravedad.

Además, los puntos 6 VC, 12 VC y 22 VC es donde se colocan las manos para la escucha y liberación de diafragmas que hablábamos anteriormente dentro de la TCS.

El punto Yin Tang (“caldero de Jade”), tiene relación con la hipófisis, ésta se alberga en la Silla Turca, entre el occipital y el esfenoides. Estos dos huesos conforman la base craneal, la SEB (sincondrosis esfenobasilar), que es la clave del mecanismo craneosacro, ya que comunica el movimiento al resto de los huesos craneales durante las fases de expansión y retracción descritas anteriormente.

La Órbita Microcósmica se acompaña de la respiración, haciendo su recorrido posterior en inspiración (estirando verticalmente la columna), fase Yang de activación, y su recorrido anterior en espiración (volviendo a su posición inicial), fase Yin. Este es exactamente el comportamiento que tiene la columna en el MRP.

Una vez abierta la Órbita Microcósmica, hay una sensación de fluído en el paladar, que se correspondería con una mayor amplitud en el recorrido del líquido cefalorraquídeo. Durante su práctica pueden aflorar a la mente recuerdos. Esto mismo ocurre a veces durante una sesión de TCS.

Algunos de los efectos de la apertura de la Órbita son idénticos a los conseguidos con la TCS: apetito, sueño equilibrado y moderado, ausencia o disminución de excitación psíquica, apertura de conciencia...

En el libro Neijing, una de las obras más antiguas sobre acupuntura (más de 200 años a.C.), una de las descripciones que se hace es: “ El cerebro es el mar de la médula. Su parte superior empieza por debajo del cuero cabelludo en el vértex, punto Bai Hui (DU 20) y su parte inferior alcanza el punto Feng fu (DU 16) ”.

Con carácter general, Du Mai está indicado en casos de trastornos debidos al vacío del “mar de la médula”: vértigos, acúfenos, pérdida de la visión, letargo, debilidad de las piernas, etc.

Todos estos síntomas se tratan con TCS igualmente.

Volviendo a los puntos Renzhong (26 VG) y Chengjang (24 JM) – Fig. 7 – ,según la anatomía craneal corresponderían a los maxilares superiores el primero, y a la mandíbula el segundo.

Puesto que los maxilares superiores están gobernados por el movimiento del esfenoides, y la mandíbula por el movimiento del occipital, y ambos tienen movimientos opuestos, será lo que encontremos en la escucha del MRP de estos puntos. De nuevo el equilibrio entre ambos meridianos.

Si pedimos al paciente que ponga la lengua en el paladar, por detrás de los incisivos de igual manera que describíamos en la práctica de la Órbita Microcómica, notaremos con muchísima más claridad el MRP. En ocasiones puede ocurrir que el movimiento de vaivén sea remplazado por un movimiento de cizallamiento entre ambos huesos.

Todo esto demuestra una vez más que aunque las técnicas dentro de la Medicina Natural son muy variadas y dispares, en muchos de sus puntos se dan la mano. Utilizamos distintas maneras para tratar un mismo síntoma, o la misma forma con distintos nombres, todas ellas igual de válidas.

Celia Magdaleno

Osteópata.

Especialista en Terapia Cráneo-Sacral.



AVDA. DIAGONAL 566, PRAL.1ª 08021 BCN Teléfono/Fax 93 241 12 02

www.centrokineos.com